

SKRÓCONY OPIS PRZEDMIOTU ZAMÓWIENIA (SOPZ)

Miejskie Zakłady Autobusowe Sp. z o.o. z siedzibą w 01-710 Warszawa, ul. Włociańska 52, zwane dalej Zamawiającym, proszą o sporządzenie oferty na wykonanie poniżej wyspecyfikowanych robót budowlanych dla zadania „Remont pomieszczeń w Oddziale Przewozów R-4 „Stalowa” – remont magazynu” na terenie siedziby Oddziału Przewozów R-4 „Stalowa”, ul. Stalowa 77, 03-429 Warszawa.

DZIAŁ I - ROBOTY REMONTOWE W POMIESZCZENIU KIEROWNIKA

1. Przecieranie istniejących tynków wewnętrznych z zeszkobaniem farby na stropach – **0,990 m²**.
2. Przecieranie istniejących tynków wewnętrznych z zeszkobaniem farby na ścianach – **1,700 m²**.
3. Rozebranie okładziny podłogowej z płytek ceramicznych – **44,454 m²**.
4. Rozebranie cokołu wys. 0,15 m – **25,80 m**.
5. Mechaniczna rozbiórka elementów konstrukcji betonowych niezbrojonych o grubości do 8 cm - rozbiórka istniejącego podłoża betonowego o grubości skucia do 8 cm – **3,556 m³**.
6. Odgrzybianie podłoża cementowego metodą smarowania dwukrotnego - pow. ponad 5,0 m² – **44,454 m²**.
7. Warstwy wyrównawcze grubości do 1 cm zatarte na gładko pod ułożeniem folii izolacyjnej – **44,454 m²**.
8. Ułożenie izolacji z folii polietylenowej o grubości 0,2 mm lub innej równoważnej, z wywinięciem na ściany - izolacja pozioma pod posadzkowa – **44,454 m²**.
9. Wykonanie dylatacji obwodowej - dylatacja przyścienna z taśmy brzegowej grubości do 10 mm lub innej równoważnej – **26,800 m**.
10. Dopłata za zbrojenie siatką stalową podłoża betonowego - zbrojenie przeciwskurczowe podłoża betonowego pod posadzkowego, np. siatką stalową o oczkach 10 x 10 lub 15 x 15 cm i grubości fi 4 mm lub inną siatką zbrojeniową równoważną – **26,800 m**.
11. Wylanie podłoża betonowego pod warstwę posadzkową z betonu klasy C 25/30 W8 o grubości do 8 cm – **1,778 m³**.
12. Warstwy wyrównujące i wygładzające z zaprawy samopoziomującej grubości 5 mm wykonywane w pomieszczeniach o pow. ponad 8 m² – **44,454 m²**.
13. Gruntowanie podłoża preparatem głęboko penetrującym - powierzchnie poziome - zagruntowanie podłoża betonowego pod warstwę posadzki – **44,454 m²**.
14. Ułożenie okładziny podłogowej z płytek gresu nieszkliwionego R 10/11 na zaprawie klejowej o gr. warstwy 5 mm. Kolor i wymiar płytek do uzgodnienia z Zamawiającym – **44,454 m²**.
15. Zaimpregnowanie posadzki z płytek gresu impregnatem zalecanym przez producenta płytek – **44,454 m²**.
16. Wyoblenie ściany przed położeniem cokołu – **25,800 m**.
17. Ułożenie cokołu z płytek gresu o wysokości 10 cm na zaprawie klejowej – **25,800 m**.
18. Zeszkobanie i zmycie starej farby na powierzchni ścian i sufitu w pomieszczeniach o powierzchni podłogi ponad 5,0 m² – **69,154 m²**.
19. Przygotowanie powierzchni pod malowanie farbami emulsyjnymi zmywalnymi i szorowalnymi doborowymi, np. Dulux lub innymi równoważnymi, tynków wewnętrznych ścian i sufitu z miejscowym pod szpachlowaniem – **71,844 m²**.
20. Wewnętrzne gładzie gipsowe dwuwarstwowe na ścianach i suficie – **71,844 m²**.
21. Gruntowanie przygotowanych powierzchni preparatem głęboko penetrującym - powierzchnie poziome i pionowe – **71,844 m²**.
22. Dwukrotne malowanie farbami emulsyjnymi zmywalnymi i szorowalnymi doborowymi lateksowymi, np. Dulux lub innymi równoważnymi, tynków wewnętrznych ścian i sufitu wraz zagruntowaniem. Kolor farby do uzgodnienia z Zamawiającym – **71,844 m²**.
23. Dwukrotne malowanie farbą olejną rur stalowych o średnicy do 50 mm – **11,460 m**.
24. Dwukrotne malowanie farbą olejną rur stalowych o średnicy ponad 50 do 100 mm – **12,080 m**.

25. Dwukrotne malowanie farbami olejnymi starych tynków wewnętrznych ścian z dwukrotnym szpachlowaniem – **42,594 m²**.
26. Dwukrotne malowanie farbą olejną powierzchni metalowych pełnych – **5,674 m²**.
27. Dwukrotne malowanie farbą olejną uprzednio malowanej stolarki okiennej o powierzchni ponad 1.0 m² – **4,766 m²**.
28. Dwukrotne malowanie farbą olejną stalowych krat z prętów prostych – **4,850 m²**.
29. Demontaż istniejącego stalowego kanału wentylacyjnego pod sufitowego o długości ok. 6 m łącznie z naprawą tynków ścian po likwidacji uchwytów mocujących kanał wentylacyjny – **1 kpl.**
30. Zabezpieczenie wyposażenia pomieszczenia, okien i podłóg folią ochronną – **87,600 m²**.
31. Wywiezienie samochodami samowyładowczymi gruzu z rozbiórki na odległość do 14 km wraz ze składowaniem i utylizacją odpadów – **6,932 m³**.

DZIAŁ II - ROBOTY REMONTOWE W POMIESZCZENIU BIURA

32. Przecieranie istniejących tynków wewnętrznych z zeszkrobaniem farby na ścianach – **1,500 m²**.
33. Zeszkrobanie i zmycie starej farby na powierzchni ścian w pomieszczeniach o powierzchni podłogi ponad 5,0 m² – **28,607 m²**.
34. Przygotowanie powierzchni pod malowanie farbami emulsyjnymi zmywalnymi i szorowalnymi doborowymi, np. Dulux lub innymi równoważnymi, tynków wewnętrznych ścian i sufitu z miejscowym pod szpachlowaniem – **30,107 m²**.
35. Wewnętrzne gładzie gipsowe dwuwarstwowe na ścianach – **30,107 m²**.
36. Gruntowanie przygotowanych powierzchni preparatem głęboko penetrującym - powierzchnie pionowe – **30,107 m²**.
37. Dwukrotne malowanie farbami emulsyjnymi zmywalnymi i szorowalnymi doborowymi lateksowymi, np. Dulux lub innymi równoważnymi, tynków wewnętrznych ścian wraz zagruntowaniem. Kolor farby do uzgodnienia z Zamawiającym – **30,107 m²**.
38. Dwukrotne malowanie farbą olejną rur stalowych o średnicy do 50 mm – **13,00 m**.
39. Dwukrotne malowanie farbami olejnymi starych tynków wewnętrznych ścian z dwukrotnym szpachlowaniem – **31,294 m²**.
40. Zabezpieczenie podłóg i wyposażenia pomieszczenia folią – **58,00 m²**.
41. Dwukrotne malowanie farbą olejną powierzchni 2 sztuk drzwi stalowych pełnych - dwukrotne malowanie farbą olejną 2 sztuk drzwi stalowych pełnych – **9,318 m²**.
42. Dwukrotne malowanie farbą olejną grzejników rurowo-żebrowych – **1,960 m**.

DZIAŁ III - ROBOTY REMONTOWE W POMIESZCZENIU MAGAZYNU

43. Odgrzybianie podłoża cementowego metodą smarowania dwukrotnego na suficie i ścianie – **10,210 m²**.
44. Usunięcie zacieków, przecieranie istniejących tynków wewnętrznych z zeszkrobaniem farby na suficie – **7,700 m²**.
45. Usunięcie zacieków, przecieranie istniejących tynków wewnętrznych z zeszkrobaniem farby na ścianach – **4,510 m²**.
46. Zeszkrobanie i zmycie starej farby na powierzchni ścian i sufitu w pomieszczeniach o powierzchni podłogi ponad 5,0 m² – **206,056 m²**.
47. Przygotowanie powierzchni pod malowanie farbami emulsyjnymi zmywalnymi i szorowalnymi doborowymi, np. Dulux lub innymi równoważnymi, tynków wewnętrznych ścian i sufitu z miejscowym pod szpachlowaniem – **218,266 m²**.
48. Dwukrotne malowanie farbami emulsyjnymi zmywalnymi i szorowalnymi doborowymi lateksowymi, np. Dulux lub innymi równoważnymi, tynków wewnętrznych ścian i sufitu wraz zagruntowaniem. Kolor farby do uzgodnienia z Zamawiającym – **218,266 m²**.

49. Dwukrotne malowanie farbami olejnymi starych tynków wewnętrznych ścian z dwukrotnym szpachlowaniem – **28,645 m²**.
50. Dwukrotne malowanie farbą olejną powierzchni metalowych pełnych - dwukrotne malowanie farbą olejną powierzchni kanału wentylacyjnego – **8,280 m²**.
51. Dwukrotne malowanie farbami olejnymi pasów (cokołów) o wysokości do 20 cm – **16,850 m**.
52. Wykucie z muru 2 sztuk okien o powierzchni do 2 m² – **2 szt.**
53. Zamurowanie otworów w ścianach na zaprawie cementowo-wapiennej cegłami pełnymi kl.15. Grubość ścianki 1/2 cegły – **0,327 m³**.
54. Wykucie z muru drzwi stalowych pełnych o powierzchni do 2 m² (0,90 x 2,00 m - 1 szt.) – **1 szt.**
55. Wykucie z muru 1 sztuki drzwi stalowych dwuskrzydłowych o powierzchni ponad 2 m² – **2,940 m²**.
56. Wykucie z muru drzwi drewnianych przeszklonych o powierzchni do 2 m² (0,80 x 2,00 m - 1 szt.) – **1 szt.**
57. Ułożenie 2 sztuk nadproży prefabrykowanych o długości 1,40 m i 2,10 m lub innych równoważnych – **3,500 m**.
58. Zakup, dostawa i montaż 1 sztuki drzwi stalowych pełnych jednoskrzydłowych EI 30 „lewe” o wymiarach 0,90 x 2,00 m wraz z naprawą tynków i dwukrotnym malowaniem z zagruntowaniem farbą emulsyjną akrylową zmywalną i szorowalną oraz dwukrotnie farbą olejną – **1,800 m²**.
59. Zakup, dostawa i montaż 1 sztuki drzwi stalowych pełnych dwuskrzydłowych EI 30 "prawe" o wymiarach 1,50 x 2,00 m (0,90 m+0,60 m) wraz z naprawą tynków i dwukrotnym miejscowym malowaniem z zagruntowaniem farbą emulsyjną akrylową zmywalną i szorowalną oraz dwukrotnie farbą olejną – **3,00 m²**.
60. Zakup, dostawa i montaż stopek garażowych do blokowania skrzydeł drzwi przeciwpożarowych dwuskrzydłowych EI 30 – **2 szt.**
61. Zakup, dostawa i montaż 1 sztuki drzwi drewnianych pełnych o wymiarach 0,80 x 2,00 m wraz z naprawą tynków i dwukrotnym malowaniem z zagruntowaniem farbą emulsyjną akrylową zmywalną i szorowalną oraz dwukrotnie farbą olejną – **1,600 m²**.
62. Uzupełnienie tynków zwykłych wewnętrznych kat. III z zaprawy cementowo-wapiennej na ścianach z cegły wraz z dwukrotnym malowaniem z zagruntowaniem farbą emulsyjną akrylową zmywalną i szorowalną – **5,452 m²**.
63. Dwukrotne malowanie farbą olejną uprzednio malowanej stolarki drzwiowej wraz z regulacją - dwukrotne malowanie farbą olejną istniejących drzwi magazynowych wraz z regulacją – **8,646 m²**.
64. Roboty w branży sanitarnej - demontaż istniejącej rury żeliwnej (pion i poziom) kanalizacyjnej wraz z trójnikami i kolankami na poziomie parteru i podpiwniczenia – **17,00 m**.
65. Roboty w branży sanitarnej - zakup, dostawa i montaż nowej rury kanalizacyjnej z PVC-U lub innej równoważnej wraz zamontowaniem trójników i kolanek na poziomie parteru w magazynie i w podpiwniczeniu - wykonanie nowych odpływów z krętek podłogowych z łazienki na poziomie I piętra – **17,00 m**.
66. Roboty w branży sanitarnej - wymiana 4 sztuk krętek podłogowych z syfonami w łazience na poziomie I piętra, podłączenie przez strop z nową instalacją kanalizacji sanitarnej na poziomie parteru i podpiwniczenia, uszczelnienie przejść przez strop z miejscową naprawą tynków, np. zaprawą hydrauliczną lub inną równoważną, oraz z miejscową naprawą okładziny z płytek ceramicznych na ścianie i podłodze – **1 kpl.**
67. Skucie nierówności betonu na powierzchni do 3.0 m² przy głębokości skucia do 5 cm na podłodze - roboty przygotowawcze do naprawy progu w wejściu do tzw. pomieszczenia Mercedesa. Krotność 2 – **1,680 m²**.
68. Warstwy wyrównawcze grubości do 1 cm zatarte na gładko - roboty przygotowawcze do naprawy progu w wejściu do tzw. pomieszczenia Mercedesa – **1,680 m²**.

69. Gruntowanie przygotowanych powierzchni preparatem głęboko penetrującym - powierzchnie poziome - roboty przygotowawcze do naprawy progu w wejściu do tzw. pomieszczenia Mercedes - **1,680 m²**.
70. Wykonanie hydroizolacji z folii w płynie - dwukrotne zaizolowanie podkładu cementowego folią w płynie - **1,680 m²**.
71. Dopłata za zbrojenie siatką stalową podłoża betonowego - zbrojenie przeciwskurczowe podłoża betonowego, np. siatką stalową o oczkach 10 x 10 lub 15 x 15 cm i grubości fi 4 mm lub inną siatką zbrojeniową równoważną - roboty przygotowawcze do naprawy progu w wejściu do tzw. pomieszczenia Mercedes - **1,680 m²**.
72. Wylewka betonowa C 25/30 W8 grubości 10 cm - naprawa progu w wejściu do tzw. pomieszczenia Mercedes - **0,168 m³**.
73. Obudowa ościeży otworu w ścianie blachą aluminiową grubości 2 mm w wejściu do tzw. pomieszczenia Mercedes - **1,368 m²**.
74. Zabetonowanie otworów o powierzchni do 0.2 m² w stropach przy głębokości ponad 10 cm - naprawa przejścia przez strop parteru w pomieszczeniu magazynu instalacji kanalizacji sanitarnej, z naprawą miejscową tynków - **1 szt.**
75. Wywiezienie samochodami samowyładowczymi gruzu z rozbiórki na odległość do 14 km wraz ze składowaniem i utylizacją odpadów - **1,358 m³**.

Zamawiający zaplanował „Remont magazynu w Oddziale Przewozów R-4 „Stalowa”” na terenie siedziby Oddziału Przewozów R-4 „Stalowa”, ul. Stalowa 77, 03-429 Warszawa. Zamawiający zamieścił dokumentację fotograficzną w postaci 21 sztuk zdjęć w celu umożliwienia Wykonawcom złożenia oferty. Zamawiający informuje, że wszystkie zaplanowane przez Zamawiającego roboty budowlane muszą być wykonane z wymaganą starannością i zgodnie z wiedzą techniczną i obowiązującymi normami, przepisami przeciwpożarowymi, przepisami bezpieczeństwa i higieny pracy oraz zgodnie z wyznaczonym przez Zamawiającego terminem wykonania tych robót.



Zdjęcie nr 1 – ogólny widok pomieszczenia kierownika magazynu. Zamawiający zaplanował malowanie pomieszczenia wraz z wymianą okładziny podłogowej z płytek ceramicznych.



Zdjęcie nr 2 – widok uszkodzonej okładziny podłogowej w pomieszczeniu kierownika magazynu. Zamawiający zaplanował ułożenie nowej okładziny podłogowej z gresu.



Zdjęcie nr 3 – poziomy i pionowy c.o. oraz konstrukcja stalowa w pomieszczeniu kierownika przeznaczone przez Zamawiającego do malowania.



Zdjęcie nr 4 – okna i kraty przeznaczone do malowania w pomieszczeniu kierownika.



Zdjęcie nr 5 – ościeża okienne do naprawy tynku i malowania w pomieszczeniu kierownika.



Zdjęcie nr 6 – ogólny widok pomieszczenia biura. Pomieszczenie przeznaczone przez Zamawiającego do malowania. Dodatkowo należy wykończyć ściany lamperią o wys. 1,50 m od cokołu.



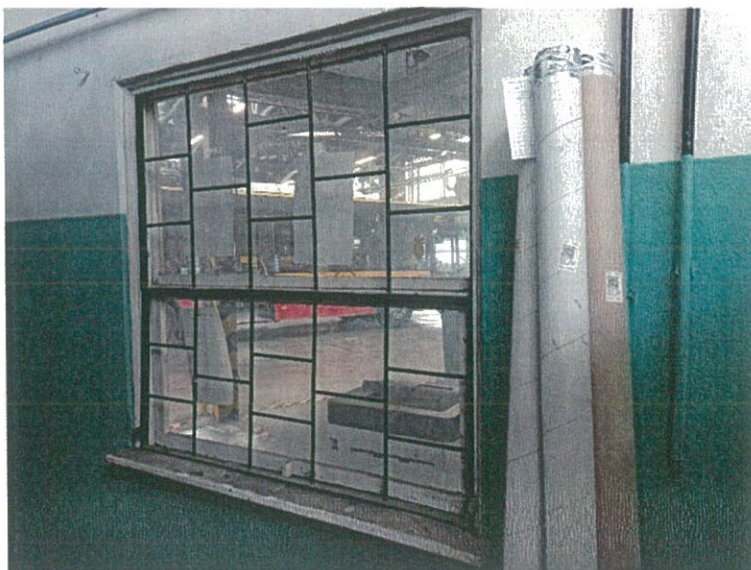
Zdjęcie nr 7 – grzejniki rurowo-żebrowe przeznaczone do malowania w pomieszczeniu biura.



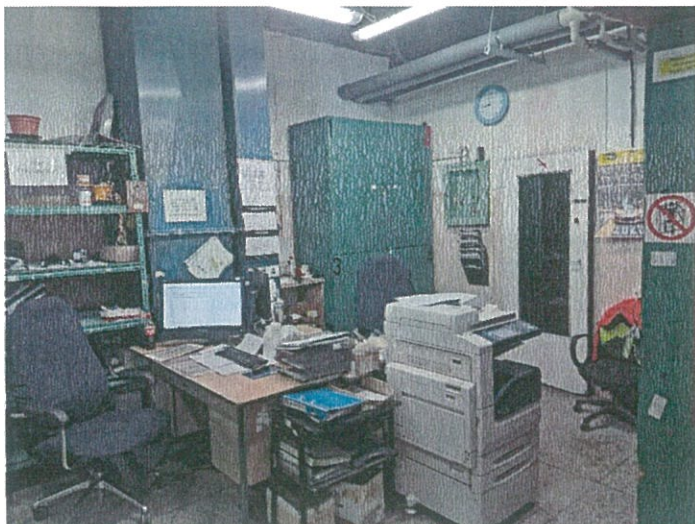
Zdjęcie nr 8 – drzwi dwuskrzydłowe w pomieszczeniu magazynu przeznaczone do obustronnego malowania.



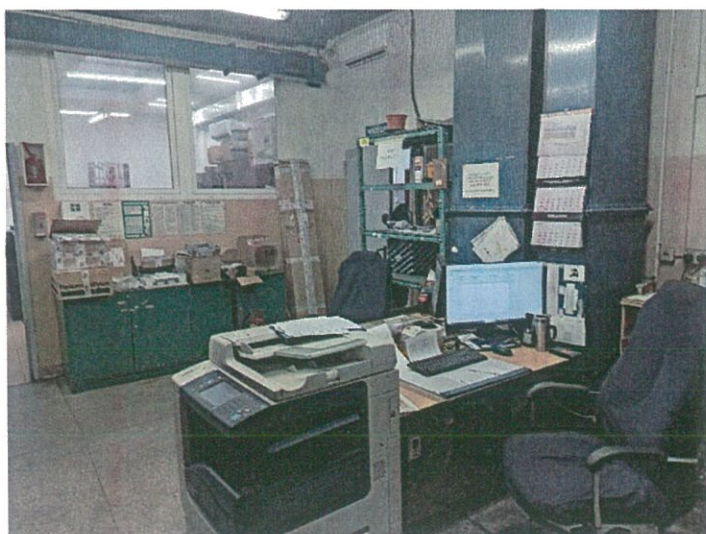
Zdjęcie nr 9 – okno przeznaczone przez Zamawiającego do wykucia i zamurowania w pomieszczeniu magazynu.



Zdjęcie nr 10 okno przeznaczone przez Zamawiającego do wykucia i zamurowania w pomieszczeniu magazynu.



Zdjęcie nr 11 – kącik biurowy w pomieszczeniu magazynu przeznaczony do malowania. Drzwi drewniane przeszklone do wykucia. Zaplanowano montaż nowych drzwi drewnianych pełnych.



Zdjęcie nr 12 – kącik biurowy w pomieszczeniu magazynu przeznaczony do malowania. Widoczne na drugim planie zużyte eksploatacyjne drzwi stalowe do wykucia. Zaplanowano montaż nowych drzwi stalowych pełnych przeciwpożarowych EI 30.



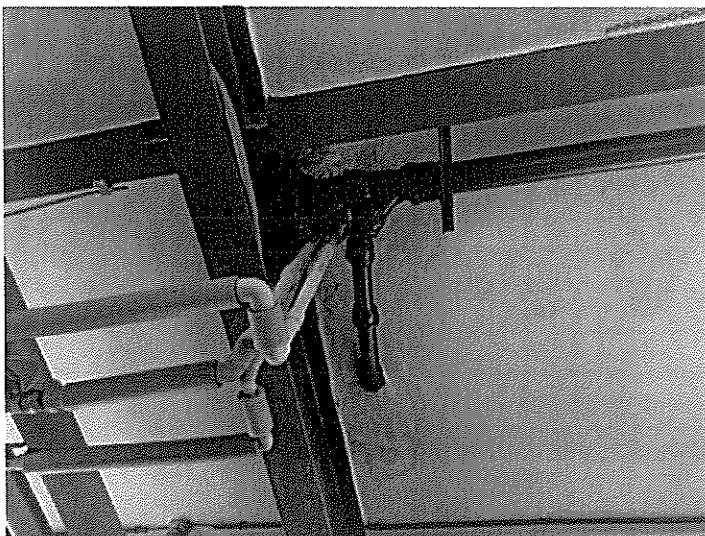
Zdjęcie nr 13 – kącik biurowy w pomieszczeniu magazynu przeznaczony do malowania. Drzwi drewniane przeszklone do wykucia. Zaplanowano montaż nowych drzwi drewnianych pełnych.



Zdjęcie nr 14 – podstropowa instalacja kanalizacji sanitarnej z żeliwa do wymiany na nową z tworzywa sztucznego w pomieszczeniu magazynu na poziomie parteru.



Zdjęcie nr 15 – podstropowa pozioma instalacja kanalizacji sanitarnej z żeliwa razem z pionem do wymiany na nową z tworzywa sztucznego w pomieszczeniu magazynu na parterze. Wymienić również pion w podpiwniczeniu i połączyć z pionem na poziomie parteru poprzez przestrzeń stropu pomiędzy parterem i podpiwniczeniem. Widoczne wycieki na kolanku.



Zdjęcie nr 16 – podstropowy poziom instalacji kanalizacji sanitarnej z trójnikami z żeliwa do wymiany na nowy z tworzywa sztucznego w pomieszczeniu magazynu na poziomie parteru.



Zdjęcie nr 17 – ogólny widok

łazienki na poziomie I piętra. Widoczne dwie sztuki kratki podłogowych do wymiany na nowe i przeznaczone do podłączenia poprzez przestrzeń stropu do nowej instalacji kanalizacji sanitarnej z tworzyw sztucznych na parterze.



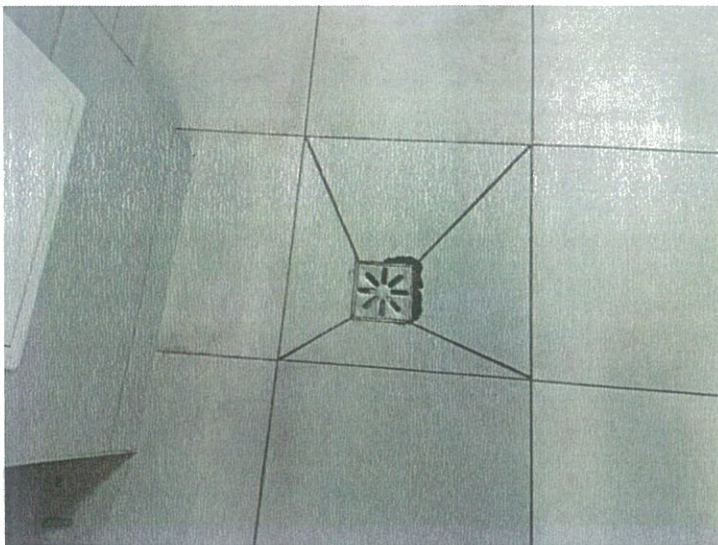
Zdjęcie nr 18 – ogólny widok łazienki

na poziomie I piętra. Widoczne dwie sztuki kratki podłogowych do wymiany na nowe i przeznaczone do podłączenia poprzez przestrzeń stropu do nowej instalacji kanalizacji sanitarnej z tworzyw sztucznych na parterze.



Zdjęcie nr 19 – ogólny widok instalacji

kanalizacji sanitarnej żeliwnej (poziom i pion) przeznaczonej do wymiany na nową z tworzywa sztucznego do poziomu podpiwniczenia



Zdjęcie nr 20 – widok jednej z czterech kratki podłogowych w łazience na poziomie I piętra. Kratka podłogowa przeznaczona do wymiany i do podłączenia poprzez przestrzeń stropu do nowej instalacji kanalizacji sanitarnej z tworzyw sztucznych na poziomie parteru.



Zdjęcie nr 21 – widoczny pion instalacji kanalizacji sanitarnej w piwnicy. Żeliwny pion z rewizją przeznaczony do wymiany na nowy z tworzyw sztucznych, np. PVC-U lub inny równoważny.

Wydział Infrastruktury i Inwestycji

Inspktor

Waldemar Kamiński
Uprawnienia bud. St-549/81